

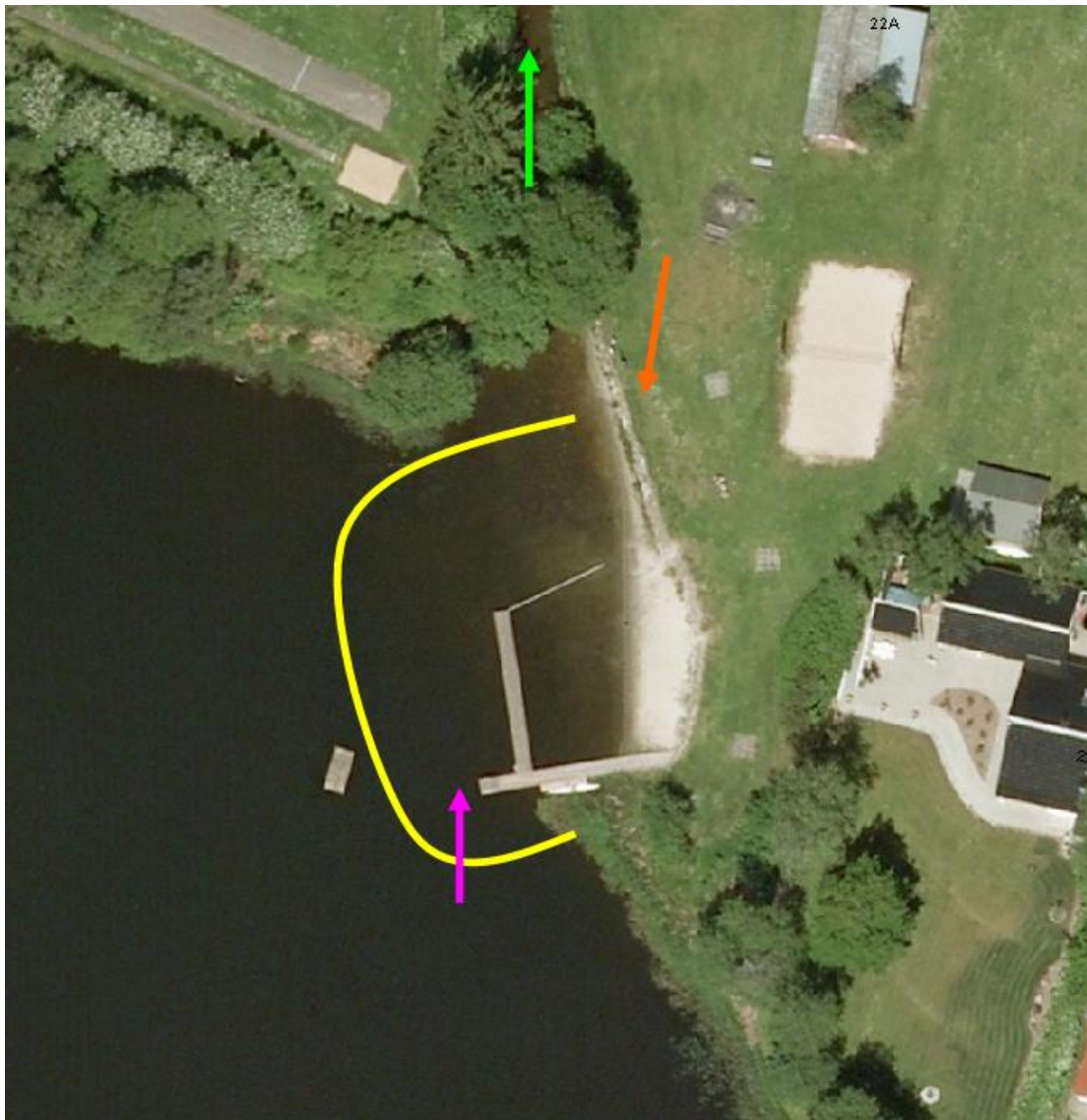
Badevandsprofil for Bryrup Søbad i Bryrup Langsø

Ansvarlig myndighed

Silkeborg Kommune
Teknik- og Miljøafdelingen
Søvej 1-3
8600 Silkeborg
Tlf: 89 70 15 25

Oplysninger på internettet

www.silkeborgkommune.dk (> Borger > Natur og Miljø > Natur > Søer og vandløb > Badevand)



Bryrup Søbad. Gul kurve markerer badezonen, lyserød pil markerer kontrolstationen, orange pil markerer placering af skilt ved risiko for forurenede badevand, og grøn pil markerer afløbet fra søen.



Oversigt over Bryrup Langsø. Søbadet er markeret med rød pil, tilløb fra vandløb er markeret med turkise pile, og søens afløb er markeret med grøn pil.

Klassifikation af badevandet

Badevandet i Bryrup Langsø er klassificeret som udmærket (opgjort på basis af data fra 2007-2010).

Mulige klassifikationer er: udmærket, god, tilfredsstillende og ringe kvalitet. Det skal bemærkes, at klassifikationen udelukkende foretages på baggrund af badevandets indhold af fækale bakterier. Algemængden indgår dermed ikke i klassifikationen.

Fysiske forhold

Ved søbadet er der udlagt strandsand på søbredden og –bunden, og kommunen har opsat en badebro. Søbunden i øvrigt er af mere mudret karakter, og der vokser tagrør i det lave vand på begge sider af badestedet. Bryrup Langsø er en forholdsvis dyb sø med en middeldybde på 4,6 m og en maksimal dybde på 9 m. For enden af badebroen er der ca. 2 m dybt.

Geografiske forhold

Bryrup Langsø ligger i det sydøstlige hjørne af Silkeborg Kommune med Bryrup by liggende helt ned til søkanten på den nordlige bred. Bryrup Søbad ligger i selve byen, og der er adgang dertil fra Sportsvej, hvor der også ligger en mindre parkeringsplads.

Udover Bryrup by er søen hovedsageligt omgivet af landbrugsjord og skovarealer.

Hydrologiske forhold

Bryrup Langsø er en lang, smal sø, som har fire tilløb og ét afløb. Vandudskiftningen er dog beskeden i forhold til søens størrelse, og vandets opholdstid i søen er således omtrent 80 dage. Langt hovedparten af vandet tilføres søens østlige ende via Nimdrup Bæk og Kringelbæk, mens afløbet Bryrup Å er placeret lige op ad søbadet. Som følge deraf vurderes den meget beskudne strømning i søen at foregå i retning af afløbet/søbadet fra både østlig og vestlig retning.

Mulige kilder til fækal forurening

Væsentlige andele af Bryrup er stadig fælleskloakeret, men overløb af fortyndet, urensset spildevand i forbindelse med kraftig eller vedvarende regn sker til Bryrup Å, som er afløbet fra Bryrup Langsø. Søen tilføres dermed ikke fækale bakterier ad den vej. En række ukloakerede ejendomme i søens opland udleder dog utilstrækkeligt rensset spildevand til søens tilløb. Omfanget heraf er dog ikke stort nok til, at det i de senere år har givet anledning til overskridelser af badevandsbekendtgørelsens krav.

Der sker udledning af regnvand fra separatkloakerede dele af byen til Bryrup Langsø. I tilfælde af fejkoblinger (spildevand ledes i regnvandsledningen og omvendt) på private grunde, kan der også af denne vej føres fækale bakterier til søen.

Renseanlægget i Løve, syd for Bryrup, udleder rensset spildevand til et lille vandløb, der udtørre inden det når frem til Bryrup Langsø. I forbindelse med regnvejr sker der jævnligt overløb af urensset spildevand fra Løve til vandløbet, og det er for nuværende uvist om vandløbet ved særlig stor vandtilførsel kan nå helt frem til søen. Søen kan altså muligvis blive tilført fækale bakterier fra Løve, men under alle omstændigheder har det foreløbigt ikke givet anledning til fækale forureninger ved Bryrup Søbad.

Mulige kilder til andre forureninger

Kemiske forureninger vil muligvis kunne forekomme i tilfælde af, at tankbiler eller lignende forulykker på en af vejene, der løber op ad søen. Risikoen herfor må dog betegnes som begrænset.

Risiko for opblomstring af blågrønalger (cyanobakterier)

Bryrup Langsø tilføres store mængder næringssalte med vandet fra tilløbene, som afvander store landbrugsområder og desuden modtager spildevandet fra et dambrug. Disse næringssalte giver anledning til en betydelig algevækst, og i perioder henover sommeren udgør blågrønalger hovedparten af algerne. Nogle arter af blågrønalger kan udskille giftstoffer, der i værste fald kan være dødelige. Det er dog ret sjældent, at mængden af blågrønalger i søen bliver så stor, at badning er forbundet med risiko for forgiftning. I perioder med risiko for opblomstring af blågrønalger opsættes information om dette ved badestedet.

Følgende baderåd vedrørende alger er altid tilgængelige ved badestedet:

- Bad ikke når vandet er grønt, eller dækket af grøn "maling"
- Bad ikke hvis du ikke kan se dine fødder, når du står i vand til knæene
- Lad ikke børn eller dyr opholde sig i vandet, når der er kraftig skum- eller algeforekomst ved bredden

Risiko for opblomstring af andre planktonalger

Som med blågrønalger er der også risiko for opblomstring af andre typer planktonalger i Bryrup Langsø. Mængden af alger varierer dog år for år. Normalt udskiller de øvrige planktonalger ikke giftstoffer, som visse blågrønalger gør, men bliver algevæksten særligt kraftig, kan søvandets pH blive meget høj. Dette kan give hudgener for badende.

Der henvises til de samme baderåd, som er oplyst i afsnittet om blågrønalger.

Forvaltningsforanstaltninger

Gennemførelsen af Spildevandsplan 2010-2021 medfører, at der efter 2012 ikke vil blive udledt utilstrækkeligt rensset spildevand fra enkeltejendomme i søens opland. Desuden vil Løve Renseanlæg blive nedlagt senest i 2015. Dermed fjernes de to potentielle kilder til fækale forureninger af Bryrup Langsø.

Desuden arbejder kommunen for at nedbringe næringsstofbelastningen af Bryrup Langsø og kommunens øvrige vandområder, så algeproblemerne gradvist vil blive reduceret. Blandt andet ved forbedret spildevandsrensning og via administrationen på husdyrområdet. Det har dog lange udsigter, før risikoen for algeopblomstringer vil være elimineret i søen.

Varsling af risiko for sundhedsfarlig badevandskvalitet

Ved forurening eller risiko herfor opsættes advarselsskilte ved badestedet. Desuden annonceres forureninger på kommunens hjemmeside www.silkeborgkommune.dk.

Ved observation af forurening kontaktes kommunen på tlf.: 89 70 15 25 (inden for normal arbejdstid) eller Brand og Redning på tlf.: 86 82 35 99 (døgnbemandet).

Kontrol af badevandskvalitet

I badesæsonen, som løber fra 1. juni til 1. september, udtager kommunen prøver til kontrol af badevandskvaliteten ved Bryrup Søbad. Tidsplan for prøvetagningen kan ses på kommunens hjemmeside.

Fakta om kontrolstationen

Stationsnr.	12
DKBW nr.	1033
UTM X	532219
UTM Y	6208453

Revision af badevandsprofilen

Denne badevandsprofil er udarbejdet i marts 2011. Så længe badevandet i Bryrup Langsø klassificeres som udmærket (revurdering foretages årligt), vil badevandsprofilen ikke blive opdateret.